



Guida rapida

Per NAS

Indice

Comunicazioni.....	3
Norme di Sicurezza.....	4
1. Contenuto della confezione.....	5
2. Guida all'installazione dell'hardware	6
2.1. Installazione disco rigido	6
2.2. Collegamento e accensione del NAS	8
3. Guida all'installazione del software	9
3.1. CD di installazione	9
3.1.1. Utenti Windows	9
3.1.2. Utenti Mac	9
3.2. Installazione da web	11
3.3. Installazione utilizzando il display LCD	11
3.4. Installazione usando una connessione diretta	12
4. Appendice	13
4.1. Spie LED.....	13
4.2. Pannello posteriore	14
4.3. Etichetta autoadesiva.....	14
4.4. Risoluzione dei problemi	14

Comunicazioni

Dichiarazione FCC (Federal Communications Commission)



Questo apparecchio rispetta i requisiti indicati nel regolamento FCC - Parte 15. Il funzionamento è soggetto alle seguenti due condizioni:

- Questo apparecchio non causa interferenze dannose.
- Questo apparecchio accetta qualsiasi interferenza ricevuta, comprese quelle che potrebbero causare un comportamento indesiderato.

I collaudi cui è stato sottoposto questo apparecchio ne dimostrano la conformità ai limiti stabiliti per i dispositivi digitali di Classe B, come indicato dalla parte 15 delle Norme FCC. Questi limiti sono stati definiti per offrire una ragionevole protezione contro interferenze dannose quando l'apparecchio viene usato in ambienti residenziali. Questo apparecchio genera, usa e può emettere energia in radiofrequenza e, se non viene installato e utilizzato come indicato dal manuale d'uso, può provocare interferenze dannose alle comunicazioni radio. Non è tuttavia possibile garantire che non si verifichino interferenze in casi particolari. Se questo apparecchio causa interferenze dannose alla ricezione di programmi radiofonici e televisivi, fatto verificabile spegnendo e riaccendendo l'apparecchio stesso, si consiglia l'utente di provare a correggere l'interferenza in uno o più dei modi seguenti:

- Riorientare o riposizionare l'antenna di ricezione.
- Allontanare l'apparecchio dal ricevitore.
- Collegare l'apparecchio ad una diversa presa di corrente in modo che apparecchio e ricevitore si trovino su circuiti diversi.
- Consultare il rivenditore o un tecnico radio/TV qualificato per assistenza

Avviso Marchio CE



Marchio CE per dispositivi senza WLAN/Bluetooth

Questa versione del dispositivo è conforme ai requisiti previsti dalla direttiva EEC 2004/108/EC "Electromagnetic compatibility" (Compatibilità elettromagnetica) e IEC60950-1:2005 (2nd Edition)+A1:2009 "Attrezzature informatiche-Sicurezza".

Norme di Sicurezza

Le seguenti norme di sicurezza aumenteranno la durata del NAS. Seguire tutte le norme ed istruzioni.

Sicurezza Elettrica

- Prima della pulizia, disconnettere il prodotto dalla sorgente di alimentazione.
- Utilizzare soltanto l'adattatore di corrente in dotazione. L'impiego di altri adattatori di corrente potrebbe danneggiare il dispositivo.
- Assicurarci di inserire l'adattatore di corrente nella corretta potenza di ingresso. Controllare la potenza d'ingresso sull'etichetta dell'adattatore di corrente.

Sicurezza Operativa











- NON collocare il prodotto in un luogo umido.
- Sistemare il prodotto su un piano orizzontale stabile.
- Utilizzare il prodotto in ambienti a temperatura compresa fra 5°C e 35°C.
- NON ostruire le griglie di aerazione sulla copertura del prodotto e fornire sempre al prodotto una corretta ventilazione.
- NON inserire alcun oggetto o versare liquidi nei fori di aerazione.
- In caso di problemi tecnici con il prodotto, contattare personale tecnico qualificato o il rivenditore. NON tentare di riparare il prodotto da sè.



NON gettare il prodotto nei cestini comunali. Il prodotto è stato progettato per consentire un opportuno riutilizzo dei componenti e il riciclaggio del materiale. Il simbolo del bidone sbarrato, con le ruote, come da figura, indica che il prodotto (apparecchio elettrico o elettronico) non deve essere gettato nei rifiuti comunali. Controllare le normative locali in materia di smaltimento dei prodotti elettronici.

1. Contenuto della confezione

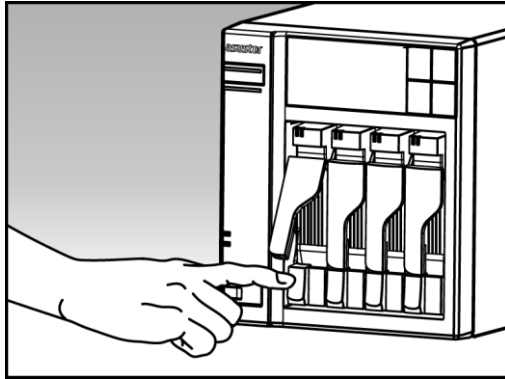
Modelli utilizzabili: AS-602T, AS-604T, AS-606T and AS-608T

Contenuto	AS-602T	AS-604T	AS-606T	AS-608T
Dispositivo NAS				
Cavo di alimentazione	1	1	1	1
				
Adattatore	1	N/D	N/D	N/D
				
Cavo di rete RJ45	2	2	2	2
				
Viti per disco rigido da 3.5"	8	16	24	32
				
Viti per disco rigido da 2.5"	8	16	24	32
				
CD di installazione	1	1	1	1
				

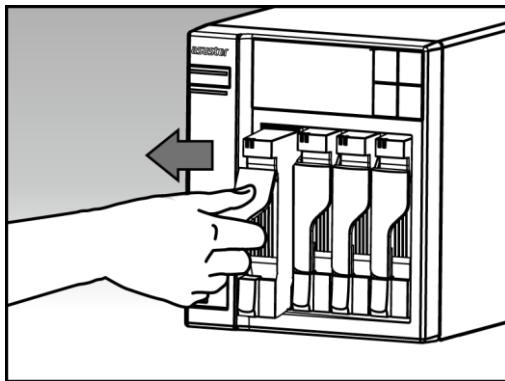
2. Guida all'installazione dell'hardware

2.1. Installazione disco rigido

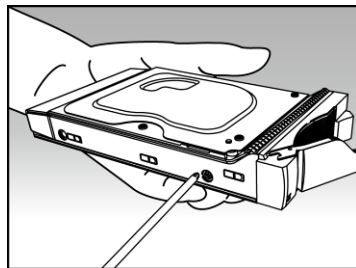
- Premere il pulsante presente nella parte inferiore del vassoio del disco rigido per liberare il blocco.



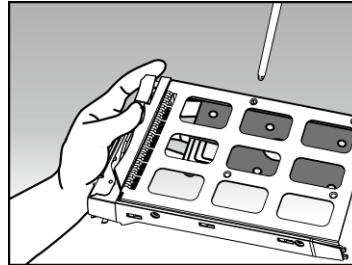
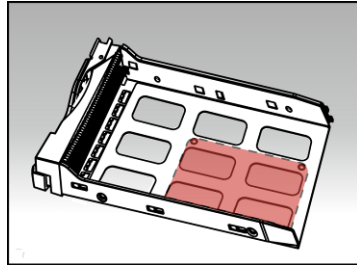
- Usando il blocco, estrarre con attenzione il vassoio del disco dal suo alloggiamento.



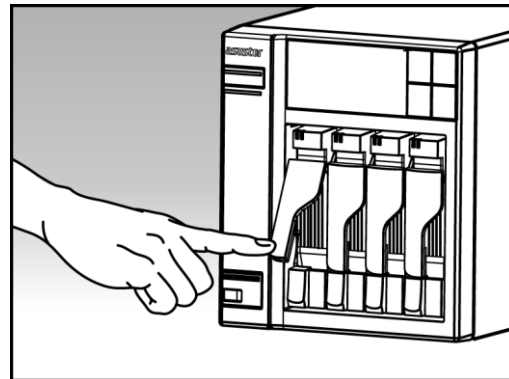
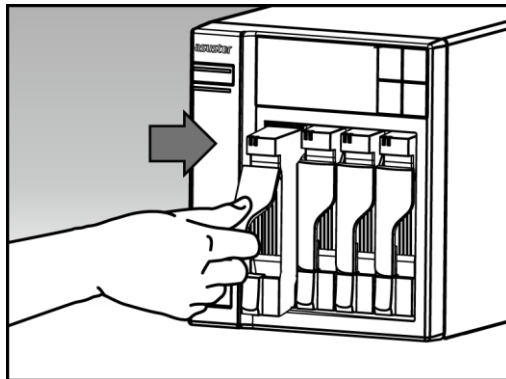
- Fissare il disco rigido sul vassoio del disco
 - **Fischi rigidi da 3,5 pollici:** posizionare il disco rigido nel vassoio del disco, verificando che i fori di montaggio laterali del disco rigido e del vassoio siano allineati. Fissare l'unità con quattro viti.



- **Dischi rigidi da 2,5 pollici e dischi SSD:** posizionare il disco nell'area del vassoio delimitata dalla linea rossa (fare riferimento all'immagine riportata sotto). Verificare che i fori di montaggio nella parte inferiore del disco rigido e sul vassoio siano allineati. Fissare l'unità con quattro viti.

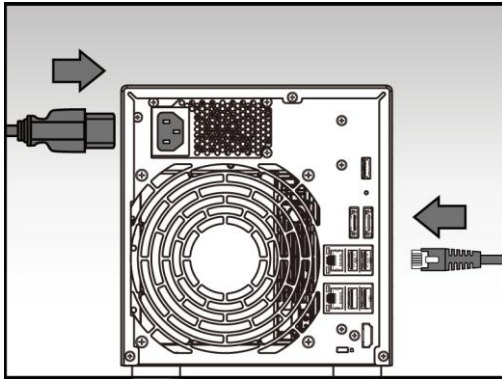


- Far scorrere il vassoio del disco sui binari dell'alloggiamento del disco. Usando il blocco, estrarre con attenzione il vassoio del disco dal suo alloggiamento. Fissare il vassoio del disco in posizione spingendo verso il basso il blocco. Il blocco deve chiudersi senza problemi con uno scatto che deve essere percepibile. Assicurarsi di avere spinto il vassoio del disco per tutta la corsa nell'alloggiamento del disco prima di provare a chiudere il blocco.

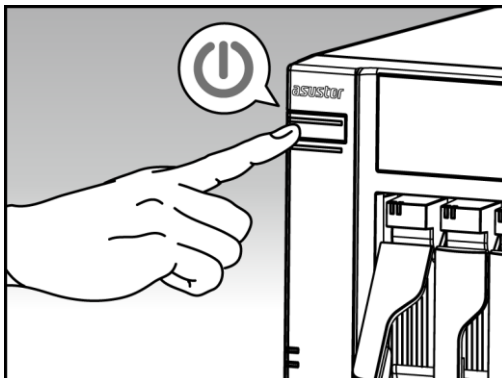


2.2. Collegamento e accensione del NAS

- Collegare il NAS all'alimentazione elettrica.
- Collegare il NAS al router, allo switch o all'hub usando un cavo Ethernet.



- Tenere premuto il pulsante di accensione per 1 – 2 secondi fino all'accensione della LED blu. Il LED indica che il NAS è acceso. Durante l'accensione del NAS, il LED dello stato del sistema lampeggia e il LED blu indicatore di rete si accende.



- Il NAS è pronto all'uso quando il LED verde dello stato del sistema smette di lampeggiare e rimane acceso. A questo punto dovrebbe anche sentirsi un 'bip' dal cicalino del sistema. L'installazione dell'hardware è così completa. Passare quindi alla guida per l'installazione del software per configurare le impostazioni di sistema.

3. Guida all'installazione del software

È possibile scegliere tra 3 diversi metodi di installazione:

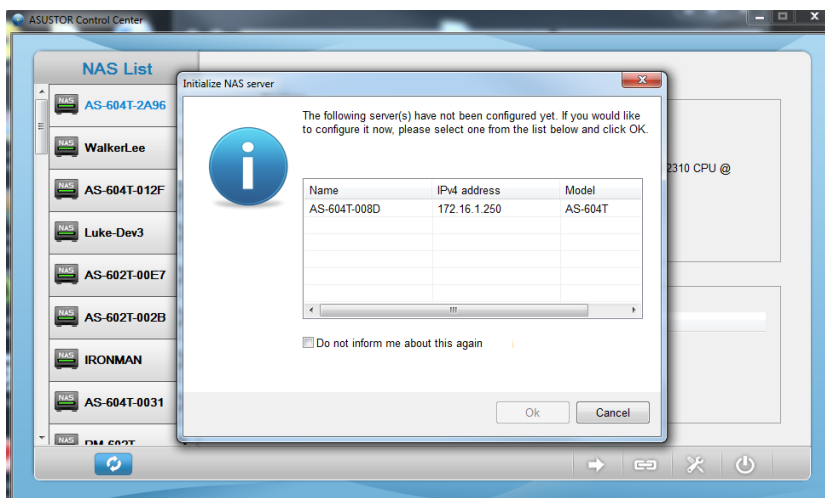
3.1. CD di installazione

3.1.1. Utenti Windows

- Inserire il CD di installazione nel lettore CD del computer e selezionare “Start” dal menu del CD.



- L'installazione guidata procede all'installazione di ASUSTOR Control Center sul computer. Dopo avere installato ASUSTOR Control Center, inizia la scansione automatica della rete per ricercare dispositivi NAS ASUSTOR.
- Selezionare il NAS dall'elenco e seguire le istruzioni dell'installazione guidata per completare il processo di configurazione.



3.1.2. Utenti Mac

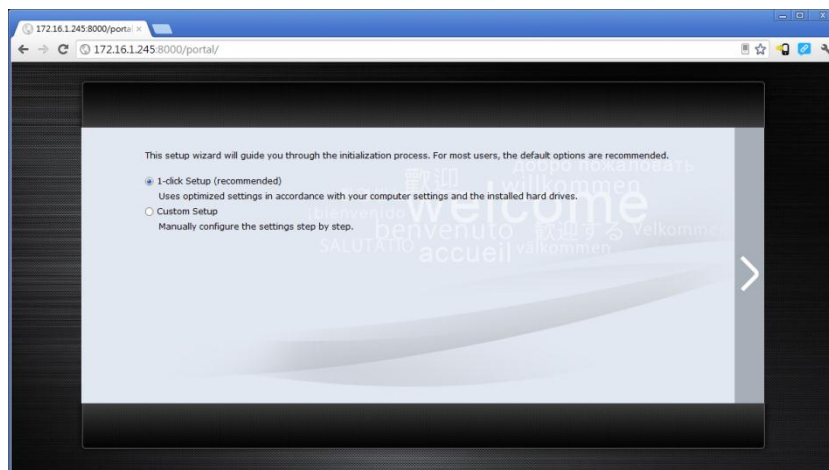
- Inserire il CD di installazione nel lettore CD del computer e selezionare “Quick Install” (Installazione rapida) dal menu del CD.



- L'installazione guidata procede all'installazione di ASUSTOR Control Center sul computer. A questo punto è anche possibile scegliere se si desidera installare il Download Assistant (Assistente per il download). Dopo avere installato ASUSTOR Control Center, inizia la scansione automatica della rete per ricercare dispositivi NAS ASUSTOR.
- Selezionare il NAS dall'elenco e seguire le istruzioni dell'installazione guidata per completare il processo di configurazione.

3.2. Installazione da web

- Se si conosce già l'indirizzo IP attuale del NAS è possibile aprire un browser per il web e immettere l'indirizzo IP del NAS (ad esempio: http://192.168.1.168:8000) per avviare l'inizializzazione.
- Seguire le istruzioni dell'installazione guidata per completare il processo di configurazione.



3.3. Installazione utilizzando il display LCD

* Idoneo per i modelli AS-604T/606T/608T

- Il display LCD chiede se si desidera inizializzare il NAS dopo che il NAS è stato rilevato e non ancora inizializzato.
- Usare il pulsante "↵" che si trova sul lato destro del display LCD per confermare che si desidera inizializzare il NAS. Il sistema avvia la procedura di inizializzazione.



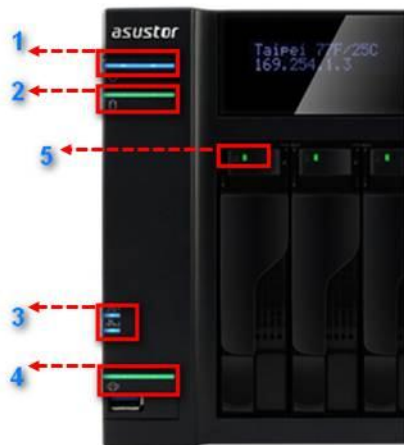
- L'inizializzazione è completata quando l'indirizzo IP del NAS viene visualizzato sul display LCD. NOTA: la password dell'account "admin" è impostata su "admin".

3.4. Installazione usando una connessione diretta




Fare riferimento alla sezione [4.2 Risoluzione dei problemi](#) per le istruzioni di installazione.

4. Appendice

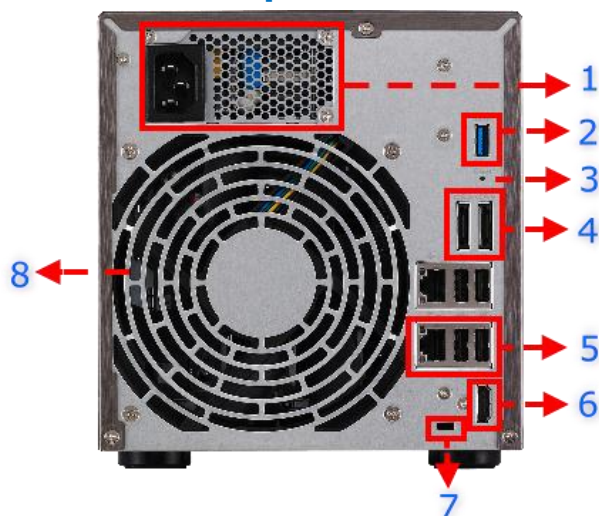
4.1. Spie LED



1. Spia LED accensione
2. Spia LED stato del sistema
3. Spia LED di rete
4. Spia LED USB
5. Spia LED disco rigido

Spia LED	Colore	Descrizione	Stato
Accensione	Blu	Acceso fisso	Acceso
		Lampeggiante	Recupero da modalità sleep (S3)
	Arancione	Acceso fisso	Modalità sleep (S3)
		Lampeggiante ogni 10 secondi	Modalità notturna LED
Stato del sistema 	Verde	Lampeggiante	Accensione in corso
		Acceso fisso	Sistema pronto
Rete 	Blu	Acceso fisso	Porta di rete connessa
USB 	Verde	Acceso fisso	Il dispositivo USB connesso al lato anteriore del NAS è pronto all'uso
		Lampeggiante	Accesso ai dati in corso
Disco rigido	Verde	Acceso fisso	Disco rigido pronto
		Lampeggiante	Accesso ai dati in corso
	Rosso	Acceso fisso	Anomalia disco rigido

4.2. Pannello posteriore



1. Alimentazione elettrica
2. USB 3.0 Port
3. pulsante di reset
4. eSATA Port
5. RJ45 & USB 2.0 Port
6. HDMI Port
7. K-lock
8. Ventola di sistema

4.3. Etichetta autoadesiva



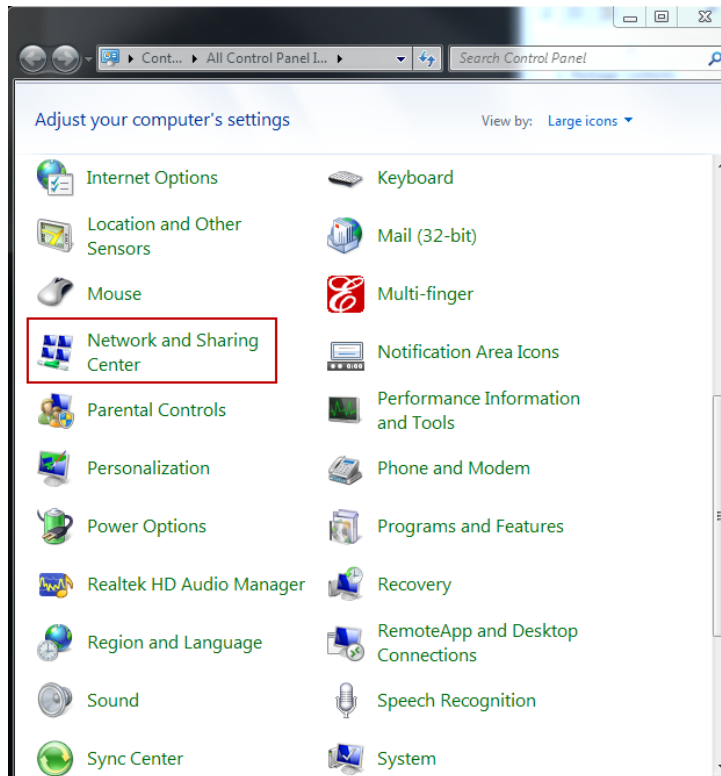
1. Nome del modello
2. Alimentazione elettrica
3. Certificazione

4.4. Risoluzione dei problemi

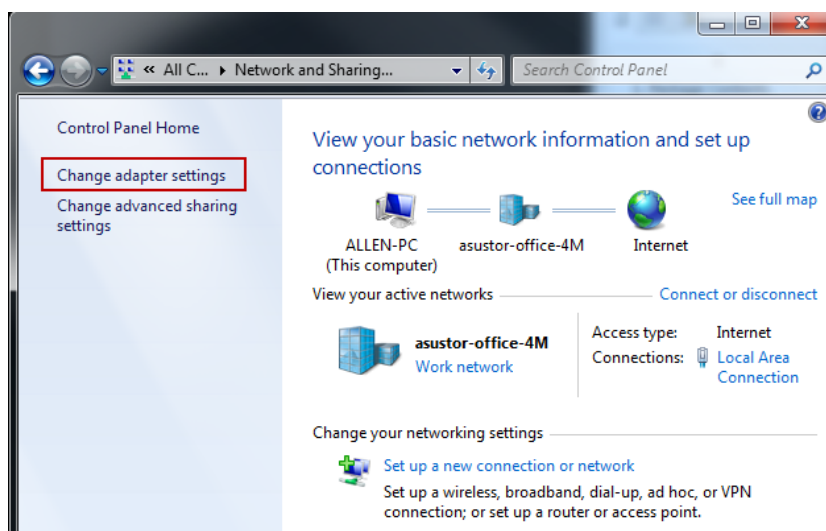
D: Perché non riesco a individuare il mio ASUSTOR NAS usando ASUSTOR Control Center?

R: In caso di problemi nell'individuazione del NAS usando ASUSTOR Control Center, eseguire quanto specificato di seguito:

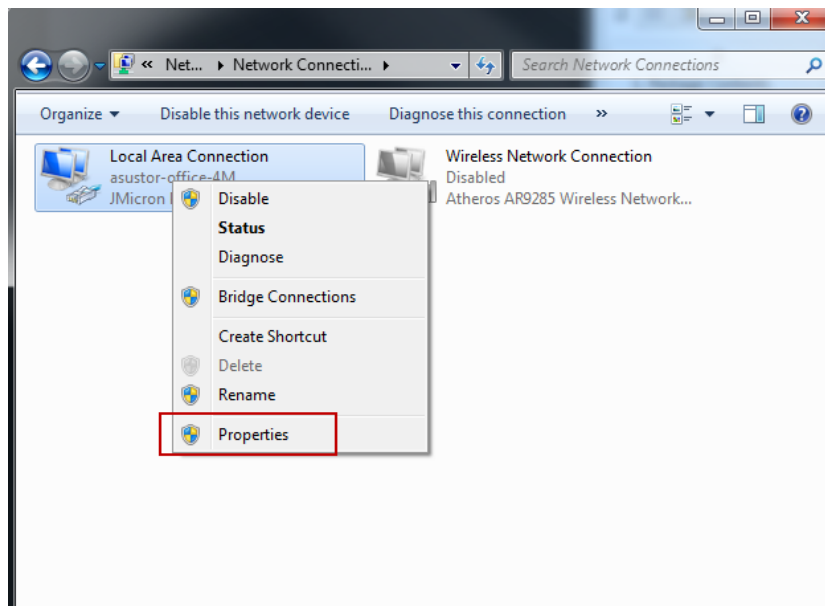
1. Controllare la connessione di rete:
 - a. verificare che il computer e il NAS facciano parte della medesima rete locale.
 - b. Controllare che la spia LED di rete sia accesa. Se spenta, provare a collegare il cavo Ethernet all'altra porta di rete usando un altro cavo di rete Ethernet.
2. Disabilitare eventuali firewall in esecuzione sul computer. Provare a eseguire di nuovo la scansione del NAS usando ASUSTOR Control Center.
3. Se non è ancora possibile rilevare il NAS, collegare il NAS al computer usando il cavo di rete RJ-45 in dotazione e cambiare le impostazioni IP del computer.
 - a. Selezionare **[Start]->[Pannello di controllo]->[Centro connessioni di rete e condivisione]**



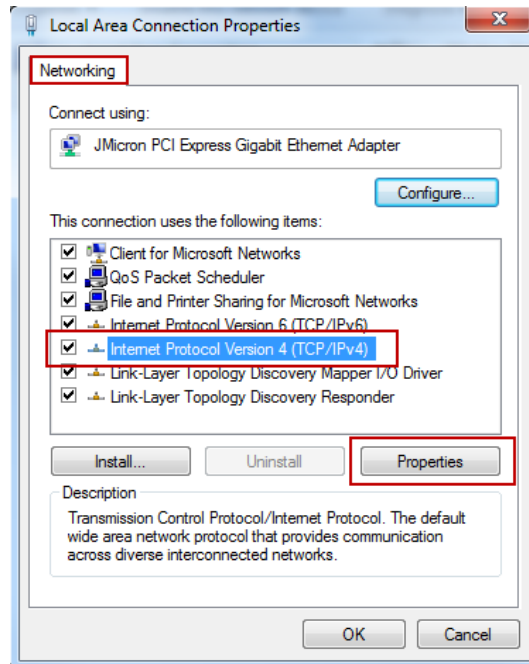
b. Fare clic su **[Modifica impostazioni scheda]** nel riquadro di sinistra.



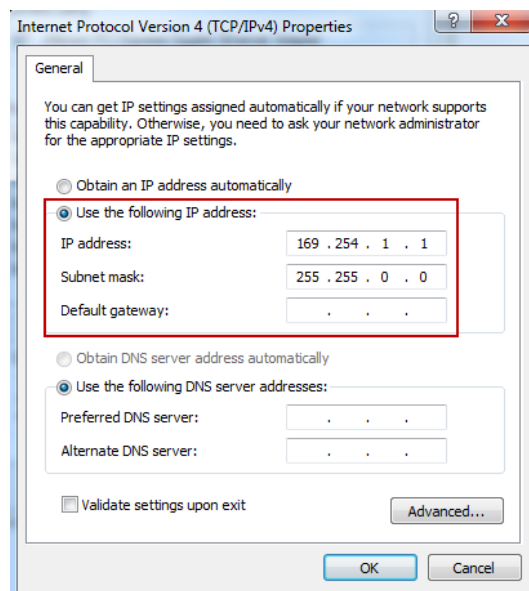
- c. Fare clic con il tasto destro su **[Connessione alla rete locale]** e selezionare **[Proprietà]**.



- d. Nella scheda **[Rete]** selezionare **[Versione protocollo Internet 4 (TCP/IPv4)]** e fare clic su **[Proprietà]**.



- e. Nella scheda **[Generale]** selezionare il pulsante di selezione **[Usa indirizzo IP]** radio button. Impostare **[Indirizzo IP]** su **169.254.1.1** e **[Subnet mask]** su **255.255.0.0** fare quindi clic su **[OK]**.



- f. Avviare ASUSTOR Control Center per eseguire la scansione e individuare il NAS.
4. Se usando le procedure indicate sopra il problema non viene risolto, contattare il rivenditore ASUSTOR locale o l'assistenza clienti di ASUSTOR.